

Dell Inspiron 3521/5521

Uputstvo za vlasnika

Model računara: Inspiron 3521/5521

Regulatorni model: P28F

Regulatorni tip: P28F001



Napomene, mere opreza i upozorenja



NAPOMENA: Oznaka NAPOMENA ukazuje na važne informacije koje vam pomažu da bolje koristite računar.



OPREZ: Oznaka OPREZ ukazuje na moguća oštećenja hardvera ili gubitak podataka u slučaju nepoštovanja uputstava.



UPOZORENJE: UPOZORENJE ukazuje na opasnost od oštećenja opreme, telesnih povreda ili smrti.

© 2012. Dell Inc.

Zaštitni žigovi korišćeni u ovom tekstu: Dell™, DELL logotip i Inspiron™ su zaštitni žigovi kompanije Dell Inc.; Microsoft®, Windows® i logotip Windows dugmeta za pokretanje su zaštitni žigovi ili registrovani zaštitni žigovi kompanije Microsoft Corporation u Sjedinjenim Državama i/ili drugim zemljama; Bluetooth® je registrovani zaštitni žig u vlasništvu kompanije Bluetooth SIG, Inc. i kompanija Dell ga koristi pod licencom.

Sadržaj

1	Pre početka	7
	Isključite računar i povezane uređaje	7
	Bezbednosna uputstva	7
	Preporučeni alati	8
2	Posle rada u unutrašnjosti računara	9
3	Uklanjanje baterije	11
	Procedura	11
4	Zamena baterije	13
	Procedura	13
	Završni koraci	13
5	Uklanjanje memorijskog(ih) modula	15
	Pripremni koraci	15
	Procedura	15
6	Zamena memorijskog(ih) modula	17
	Procedura	17
	Završni koraci	17
7	Uklanjanje sklopa optičke disk jedinice	19
	Pripremni koraci	19
	Procedura	19
8	Zamena sklopa optičke disk jedinice	21
	Procedura	21
	Završni koraci	21
9	Uklanjanje sklopa čvrstog diska	23
	Pripremni koraci	23
	Procedura	23
10	Zamena sklopa čvrstog diska	25
	Procedura	25
	Završni koraci	25




11 Uklanjanje tastature	27
Pripremni koraci	27
Procedura	27
12 Zamena tastature	29
Procedura	29
Završni koraci	29
13 Uklanjanje oslonca za dlan	31
Pripremni koraci	31
Procedura	31
14 Zamena oslonca za dlan	35
Procedura	35
Završni koraci	35
15 Uklanjanje bežične mini-card kartice	37
Pripremni koraci	37
Procedura	38
16 Zamena bežične mini-card kartice	39
Procedura	39
Završni koraci	40
17 Uklanjanje U/I ploče	41
Pripremni koraci	41
Procedura	42
18 Zamena U/I ploče	43
Procedura	43
Završni koraci	43
19 Uklanjanje matične ploče	45
Pripremni koraci	45
Procedura	46
20 Zamena matične ploče	49
Procedura	49
Završni koraci	49
Unos servisne oznake u program za podešavanje sistema	49

21 Uklanjanje coin-cell baterije	51
Pripremni koraci	51
Procedura	52
22 Zamena coin-cell baterije	53
Procedura	53
Završni koraci	53
23 Uklanjanje rashladnog elementa	55
Pripremni koraci	55
Procedura	56
24 Zamena rashladnog elementa	57
Procedura	57
Završni koraci	57
25 Uklanjanje ventilatora	59
Pripremni koraci	59
Procedura	60
26 Zamena ventilatora	61
Procedura	61
Završni koraci	61
27 Uklanjanje zvučnika	63
Pripremni koraci	63
Procedura	64
28 Zamena zvučnika	67
Procedura	67
Završni koraci	67
29 Uklanjanje sklopa ekrana	69
Pripremni koraci	69
Procedura	70
30 Zamena sklopa ekrana	73
Procedura	73
Završni koraci	73

31 Uklanjanje okna ekrana	75
Pripremni koraci	75
Procedura	76
32 Zamena okna ekrana	77
Procedura	77
Završni koraci	77
33 Uklanjanje zglobova ekrana	79
Pripremni koraci	79
Procedura	80
34 Zamena zglobova ekrana	81
Procedura	81
Završni koraci	81
35 Uklanjanje ploče ekrana	83
Pripremni koraci	83
Procedura	84
36 Zamena ploče ekrana	87
Procedura	87
Završni koraci	87
37 Uklanjanje modula kamere	89
Pripremni koraci	89
Procedura	90
38 Zamena modula kamere	91
Procedura	91
Završni koraci	91
39 Flešovanje BIOS-a	93





Pre početka

Isključite računar i povezane uređaje

-  **OPREZ:** Da bi se izbegao gubitak podataka, sačuvajte i zatvorite sve otvorene datoteke i zatvorite sve otvorene programe pre nego što isključite računar.
- 1 Sačuvajte i zatvorite sve otvorene datoteke i zatvorite sve otvorene programe.
 - 2 Pratite uputstva za isključivanje računara u zavisnosti od operativnog sistema instaliranog na računaru.
 - *Windows 8:*
Pomerite pokazivač miša u gornji desni ili donji desni ugao ekrana da biste otvorili bočnu traku sa dugmadima, a zatim kliknite na **Postavke**→ **Napajanje**→ **Isključivanje**.
 - *Windows 7:*
Kliknite na **Start**  a zatim kliknite na **Isključivanje**.
Microsoft Windows se zatvara a zatim se isključuje računar.
-  **NAPOMENA:** Ako koristite različite operativne sisteme, pogledajte dokumentaciju vašeg operativnog sistema u vezi uputstava za isključivanje.
- 3 Isključite računar i sve povezane uređaje iz električnih utičnica.
 - 4 Odspojite sve telefonske kablove, kablove za mrežu i priključene uređaje sa računara.
 - 5 Pritisnite i držite dugme za napajanje 5 sekundi nakon isključivanja računara iz napajanja, da biste uzemljili matičnu ploču.

Bezbednosna uputstva

Koristite sledeće bezbednosne smernice kako biste zaštitili računar od mogućih oštećenja i osigurali vašu ličnu bezbednost.

-  **UPOZORENJE:** Pre nego što obavite rad u unutrašnjosti računara, pročitajte bezbednosne informacije koje su isporučene sa vašim računarom. Dodatne informacije o najboljim bezbednosnim praksama potražite na početnoj stranici za usklađivanje sa propisima na adresi dell.com/regulatory_compliance.
-  **UPOZORENJE:** Isključite sve izvore napajanja pre otvaranja poklopca računara ili ploča. Nakon što završite sa radom u unutrašnjosti računara, postavite sve poklopce, ploče i zavrtnje pre priključenja na izvor napajanja.
-  **OPREZ:** Da biste izbegli oštećenje računara, uverite se da je radna površina ravna i čista.
-  **OPREZ:** Da biste izbegli oštećenje komponenti i kartica, držite ih za ivice i izbegavajte da dodirujete pinove i kontakte.

- △ **OPREZ:** Samo ovlašćeni serviser može uklanjati poklopac računara i pristupati bilo kojoj komponenti unutar računara. Pogledajte bezbednosna uputstva radi dobijanja potpunih informacija o merama predostrožnosti, radu u unutrašnjosti računara i zaštiti od elektrostatičkog pražnjenja.
- △ **OPREZ:** Pre nego što dodirnete bilo koji deo unutar vašeg računara, uzemljite telo dodirivanjem neobojene metalne površine, kao što je metal na zadnjoj strani računara. Dok radite, povremeno dodirujte neobojenu metalnu površinu da biste rasipali statički elektricitet, koji bi mogao oštetiti unutrašnje komponente.
- △ **OPREZ:** Kada odspajate kabl, povucite njegov konektor ili navlaku, a ne sam kabl. Neki kablovi imaju konektore sa držačima za zaključavanje ili zavrtnjima koje morate skinuti pre odspajanja kabla. Prilikom odspajanja kablova vodite računa o poravnanju kako bi se izbeglo savijanje pinova konektora. Prilikom povezivanja kablova proverite da li su konektori i portovi pravilno orijentisani i poravnati.
- △ **OPREZ:** Da biste odspojili mrežni kabl, prvo isključite kabl iz računara a zatim isključite kabl iz mrežnog uređaja.
- △ **OPREZ:** Pritisnite i izvadite instaliranu karticu iz čitača medijskih kartica.

Preporučeni alati

Za procedure u ovom dokumentu mogu se zahtevati sledeći alati:

- Phillips odvrtlač
- Plastična olovka

Posle rada u unutrašnjosti računara

Nakon što završite sa postupcima zamene, proverite sledeće:

- Zamenite sve zavrtnje i uverite se da se unutar računara ne nalaze zaostali zavrtnji.
- Povežite sve spoljne uređaje, kablove, kartice i sve druge delove koje ste uklonili pre rada na računaru.
- Priključite računar i sve priključene uređaje na odgovarajuće električne utičnice.



OPREZ: Pre uključivanja računara, zamenite sve zavrtnje i uverite se da se unutar računara ne nalaze zaostali računari. Ako to ne učinite može doći do oštećenja računara.

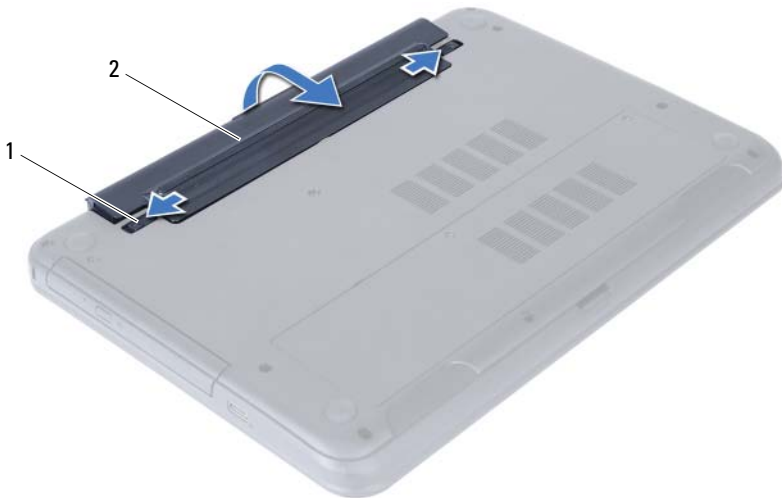
Uklanjanje baterije



UPOZORENJE: Pre rada u unutrašnjosti računara, pročitajte bezbednosne informacije koje ste dobili uz računar i pratite korake navedene u "Pre početka" na strani 7. Nakon rada u unutrašnjosti računara, pratite uputstva navedena u "Posle rada u unutrašnjosti računara" na strani 9. Dodatne informacije o najboljim bezbednosnim praksama potražite na početnoj stranici za usklađenost sa propisima na adresi dell.com/regulatory_compliance.

Procedura

- 1 Zatvorite ekran i okrenite računar naopako.
- 2 Gurnite reze baterije na oba kraja ležišta za bateriju u otključan položaj. Kada se baterija oslobodi čućete "klik".
- 3 Podignite i uklonite bateriju iz osnove računara da biste je odvojili od računara.



1 reze baterije (2)

2 baterija

Zamena baterije



UPOZORENJE: Pre rada u unutrašnjosti računara, pročitajte bezbednosne informacije koje ste dobili uz računar i pratite korake navedene u "Pre početka" na strani 7. Nakon rada u unutrašnjosti računara, pratite uputstva navedena u "Posle rada u unutrašnjosti računara" na strani 9. Dodatne informacije o najboljim bezbednosnim praksama potražite na početnoj stranici za usklađenost sa propisima na adresi dell.com/regulatory_compliance.

Procedura

Poravnajte držače na bateriji sa otvorima na ležištu za bateriju i utisnite bateriju u ležište.

Završni koraci

- 1 Pratite uputstva u "Posle rada u unutrašnjosti računara" na strani 9.

Uklanjanje memorijskog(ih) modula

! **UPOZORENJE:** Pre rada u unutrašnjosti računara, pročitajte bezbednosne informacije koje ste dobili uz računar i pratite korake navedene u "Pre početka" na strani 7. Nakon rada u unutrašnjosti računara, pratite uputstva navedena u "Posle rada u unutrašnjosti računara" na strani 9. Dodatne informacije o najboljim bezbednosnim praksama potražite na početnoj stranici za usklađenost sa propisima na adresi dell.com/regulatory_compliance.

Pripremni koraci

- 1 Uklonite bateriju. Pogledajte "Uklanjanje baterije" na strani 11.

Procedura

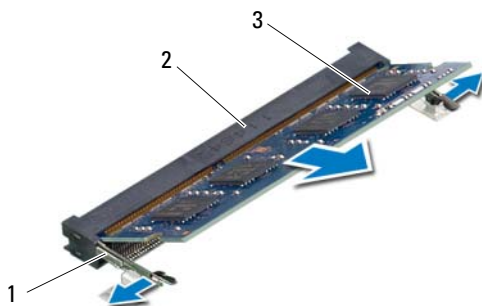
- 1 Olabavite neispadajući zavrtnj koji pričvršćuje poklopac memorijskog modula za osnovu računara.
- 2 Vrhovima prstiju izvadite poklopac memorijskog modula iz otvora na osnovi računara.



1 neispadajući zavrtnj

2 poklopac memorijskog modula

- 3 Vrhovima prstiju pažljivo razdvojite spojnice za pričvršćivanje sa obe strane konektora memorijskog modula dok memorijski modul ne iskoči.
- 4 Uklonite memorijski modul iz konektora memorijskog modula.




1	spojnice za pričvršćivanje (2)	2	konektor memorijskog modula
3	memorijski modul		

Zamena memorijskog(ih) modula



UPOZORENJE: Pre rada u unutrašnjosti računara, pročitajte bezbednosne informacije koje ste dobili uz računar i pratite korake navedene u "Pre početka" na strani 7. Nakon rada u unutrašnjosti računara, pratite uputstva navedena u "Posle rada u unutrašnjosti računara" na strani 9. Dodatne informacije o najboljim bezbednosnim praksama potražite na početnoj stranici za usklađenost sa propisima na adresi dell.com/regulatory_compliance.

Procedura

- 1 Poravnajte urez na memorijskom modulu sa držačem na konektoru memorijskog modula.
- 2 Gurnite memorijski modul čvrsto u konektor pod uglom od 45 stepeni i pritisnite memorijski modul nadole tako da "klikne" u ležište.
 **NAPOMENA:** Ako ne čujete klik, uklonite memorijski modul i ponovo ga instalirajte.
- 3 Gurnite držače na poklopcu memorijskog modula u otvore na osnovi računara i učvrstite poklopac memorijskog modula na mesto.
- 4 Pritegnite neispadajući zavrtanj koji pričvršćuje poklopac memorijskog modula za osnovu računara.

Završni koraci

- 1 Zamenite bateriju. Pogledajte "Zamena baterije" na strani 13.
- 2 Pratite uputstva u "Posle rada u unutrašnjosti računara" na strani 9.

Uklanjanje sklopa optičke disk jedinice

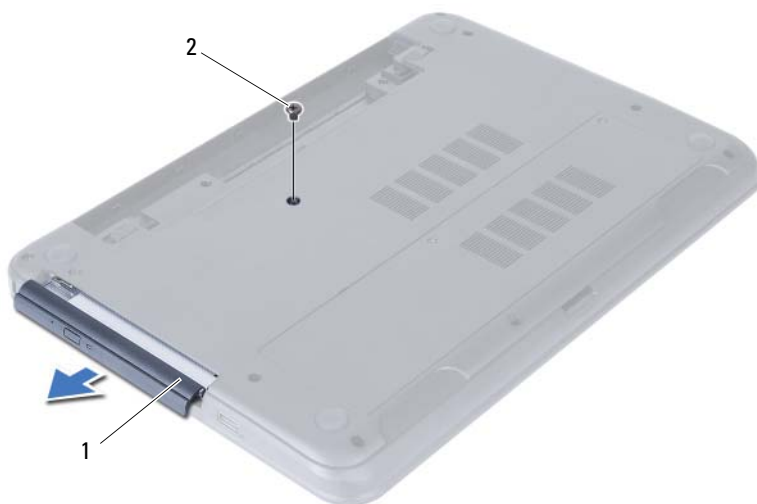
! **UPOZORENJE:** Pre rada u unutrašnjosti računara, pročitajte bezbednosne informacije koje ste dobili uz računar i pratite korake navedene u "Pre početka" na strani 7. Nakon rada u unutrašnjosti računara, pratite uputstva navedena u "Posle rada u unutrašnjosti računara" na strani 9. Dodatne informacije o najboljim bezbednosnim praksama potražite na početnoj stranici za usklađenost sa propisima na adresi dell.com/regulatory_compliance.

Pripremni koraci

- 1 Uklonite bateriju. Pogledajte "Uklanjanje baterije" na strani 11.

Procedura

- 1 Uklonite zavrtnaj koji učvršćuje sklop optičke disk jedinice za osnovu računara.
- 2 Vrhovima prstiju izvadite sklop optičke disk jedinice iz ležišta optičke disk jedinice.



1 sklop optičke disk jedinice

2 zavrtnaj

- 3 Uklonite zavrtnje koji pričvršćuju ležište optičke disk jedinice za sklop optičke disk jedinice.
- 4 Uklonite ležište optičke disk jedinice iz sklopa optičke disk jedinice.
- 5 Pažljivo odvojite okno optičke disk jedinice i skinite ga sa sklopa optičke disk jedinice.



1	okno optičkog diska	2	optička disk jedinica
3	zavrtnji (2)	4	ležište optičke disk jedinice

Zamena sklopa optičke disk jedinice



UPOZORENJE: Pre rada u unutrašnjosti računara, pročitajte bezbednosne informacije koje ste dobili uz računar i pratite korake navedene u "Pre početka" na strani 7. Nakon rada u unutrašnjosti računara, pratite uputstva navedena u "Posle rada u unutrašnjosti računara" na strani 9. Dodatne informacije o najboljim bezbednosnim praksama potražite na početnoj stranici za usklađenost sa propisima na adresi dell.com/regulatory_compliance.

Procedura

- 1 Poravnajte držače na oknu optičke disk jedinice sa otvorima na optičkoj disk jedinici i utisnite okno optičke disk jedinice na mesto.
- 2 Poravnajte otvore za zavrtnje na ležištu optičke disk jedinice sa otvorima za zavrtnje na sklopu optičke disk jedinice.
- 3 Zamenite zavrtnje koji pričvršćuju ležište optičke disk jedinice za sklop optičke disk jedinice.
- 4 Gurnite sklop optičke disk jedinice u položaj i uverite se da je otvor za zavrtnj na ležištu optičke disk jedinice poravnat sa otvorom za zavrtnj na osnovi računara.

Završni koraci

- 1 Zamenite bateriju. Pogledajte "Zamena baterije" na strani 13.
- 2 Pratite uputstva u "Posle rada u unutrašnjosti računara" na strani 9.

Uklanjanje sklopa čvrstog diska

! **UPOZORENJE:** Pre rada u unutrašnjosti računara, pročitajte bezbednosne informacije koje ste dobili uz računar i pratite korake navedene u "Pre početka" na strani 7. Nakon rada u unutrašnjosti računara, pratite uputstva navedena u "Posle rada u unutrašnjosti računara" na strani 9. Dodatne informacije o najboljim bezbednosnim praksama potražite na početnoj stranici za usklađenost sa propisima na adresi dell.com/regulatory_compliance.

△ **OPREZ:** Da biste izbegli gubitak podataka, nemojte uklanjati čvrsti disk kada je računar uključen ili u režimu spavanja.

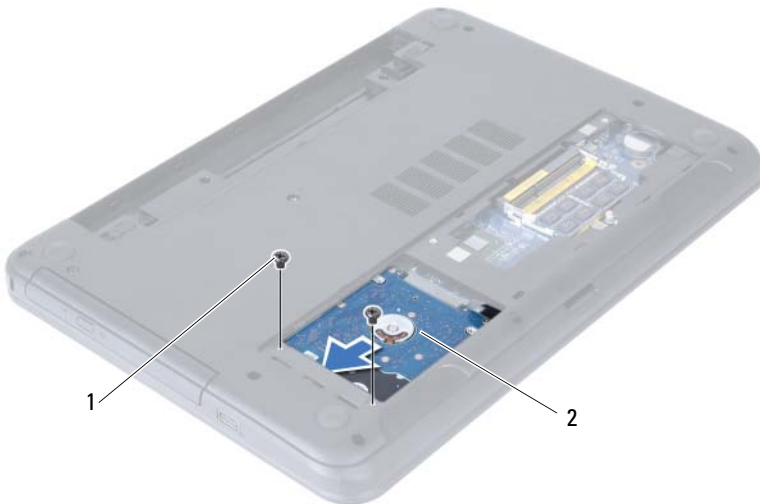
△ **OPREZ:** Čvrsti diskovi su izuzetno lomljivi. Budite pažljivi pri rukovanju čvrstim diskom.

Pripremni koraci

- 1 Uklonite bateriju. Pogledajte "Uklanjanje baterije" na strani 11.
- 2 Pratite uputstva od korak 1 do korak 2 u "Uklanjanje memorijskog(ih) modula" na strani 15.

Procedura

- 1 Uklonite zavrtnje koji učvršćuju sklop čvrstog diska za osnovu računara.
- 2 Gurnite sklop čvrstog diska prema napred da biste ga odvojili od matične ploče.



1 zavrtnji (2)

2 sklop čvrstog diska

3 Pomoću držača podignite i izvadite sklop čvrstog diska iz osnove računara.



1 sklop čvrstog diska

2 držač

4 Uklonite zavrtnje koji učvršćuju ležište čvrstog diska za čvrsti disk.


5 Podignite ležište čvrstog diska sa čvrstog diska.



1 zavrtnji (2)

2 ležište čvrstog diska

Zamena sklopa čvrstog diska

 **UPOZORENJE:** Pre rada u unutrašnjosti računara, pročitajte bezbednosne informacije koje ste dobili uz računar i pratite korake navedene u "Pre početka" na strani 7. Nakon rada u unutrašnjosti računara, pratite uputstva navedena u "Posle rada u unutrašnjosti računara" na strani 9. Dodatne informacije o najboljim bezbednosnim praksama potražite na početnoj stranici za usklađenost sa propisima na adresi dell.com/regulatory_compliance.

 **OPREZ:** Čvrsti diskovi su izuzetno lomljivi. Budite pažljivi pri rukovanju čvrstim diskom.

Procedura

- 1 Poravnajte otvore za zavrtnje na ležištu čvrstog diska sa otvorima za zavrtnje na čvrstom disku.
- 2 Postavite zavrtnje koji pričvršćuju ležište čvrstog diska za čvrsti disk.
- 3 Gurnite i postavite sklop čvrstog diska u ležište za čvrsti disk.
- 4 Gurnite sklop čvrstog diska nazad da biste ga povezali sa matičnom pločom.
- 5 Postavite zavrtnje koji pričvršćuju sklop čvrstog diska za osnovu računara.

Završni koraci

- 1 Pratite uputstva od korak 3 do korak 4 u "Zamena memorijskog(ih) modula" na strani 17.
- 2 Zamenite bateriju. Pogledajte "Zamena baterije" na strani 13.
- 3 Pratite uputstva u "Posle rada u unutrašnjosti računara" na strani 9.

Uklanjanje tastature

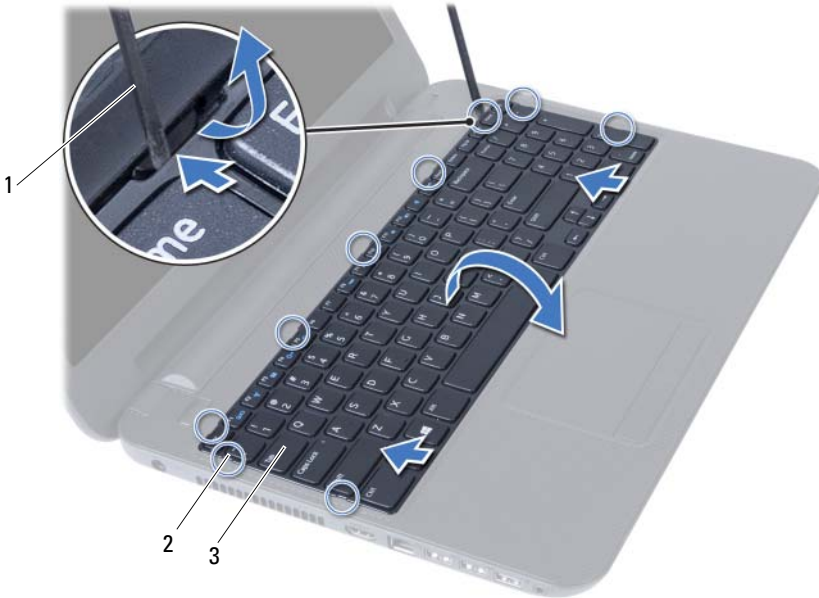
! **UPOZORENJE:** Pre rada u unutrašnjosti računara, pročitajte bezbednosne informacije koje ste dobili uz računar i pratite korake navedene u "Pre početka" na strani 7. Nakon rada u unutrašnjosti računara, pratite uputstva navedena u "Posle rada u unutrašnjosti računara" na strani 9. Dodatne informacije o najboljim bezbednosnim praksama potražite na početnoj stranici za usklađenost sa propisima na adresi dell.com/regulatory_compliance.

Pripremni koraci

- 1 Uklonite bateriju. Pogledajte "Uklanjanje baterije" na strani 11.

Procedura

- 1 Okrenite računar naopako i otvorite ekran što je više moguće.
- 2 Pomoću plastične olovke odvojite tastaturu od držača na sklopu oslonca za dlan.



1 plastična olovka
3 tastatura

2 držači (9)

- 3 Podignite i gurnite tastaturu prema ekranu da biste oslobodili tastaturu sa sklopa oslonca za dlan.
- 4 Okrenite tastaturu i postavite je na sklop oslonca za dlan.
- 5 Podignite rezu konektora i oslobodite tastaturu iz konektora na matičnoj ploči.
- 6 Podignite tastaturu sa sklopa oslonca za dlan.



1 reza konektora
3 tastatura

2 kabl tastature

Zamena tastature



UPOZORENJE: Pre rada u unutrašnjosti računara, pročitajte bezbednosne informacije koje ste dobili uz računar i pratite korake navedene u "Pre početka" na strani 7. Nakon rada u unutrašnjosti računara, pratite uputstva navedena u "Posle rada u unutrašnjosti računara" na strani 9. Dodatne informacije o najboljim bezbednosnim praksama potražite na početnoj stranici za usklađenost sa propisima na adresi dell.com/regulatory_compliance.

Procedura

- 1 Gurnite kabl tastature u konektor na matičnoj ploči i pritisnite nadole rezu konektora da biste učvrstili tastaturu.
- 2 Gurnite držače sa donje strane tastature u proreze na sklopu oslonca za dlan i postavite tastaturu na sklop oslonca za dlan.
- 3 Pažljivo pritisnite duž ivica tastature da biste je učvrstili ispod držača na sklopu oslonca za dlan.

Završni koraci

- 1 Zamenite bateriju. Pogledajte "Zamena baterije" na strani 13.
- 2 Pratite uputstva u "Posle rada u unutrašnjosti računara" na strani 9.

Uklanjanje oslonca za dlan

! **UPOZORENJE:** Pre rada u unutrašnjosti računara, pročitajte bezbednosne informacije koje ste dobili uz računar i pratite korake navedene u "Pre početka" na strani 7. Nakon rada u unutrašnjosti računara, pratite uputstva navedena u "Posle rada u unutrašnjosti računara" na strani 9. Dodatne informacije o najboljim bezbednosnim praksama potražite na početnoj stranici za usklađenost sa propisima na adresi dell.com/regulatory_compliance.

Pripremni koraci

- 1 Uklonite bateriju. Pogledajte "Uklanjanje baterije" na strani 11.
- 2 Pratite uputstva od korak 1 do korak 2 u "Uklanjanje memorijskog(ih) modula" na strani 15.
- 3 Uklonite sklop optičke disk jedinice. Pogledajte "Uklanjanje sklopa optičke disk jedinice" na strani 19.
- 4 Uklonite tastaturu. Pogledajte "Uklanjanje tastature" na strani 27.

Procedura

- 1 Zatvorite ekran i okrenite računar naopako.
- 2 Uklonite zavrtnje koji pričvršćuju oslonac za dlan za osnovu računara.



1 zavrtnji (12)

- 3 Okrenite računar naopako i otvorite ekran što je više moguće.
- 4 Podignite reze konektora povucite držač da biste odvojili kabl tačpeda i kabl dugmeta za napajanje sa matične ploče.

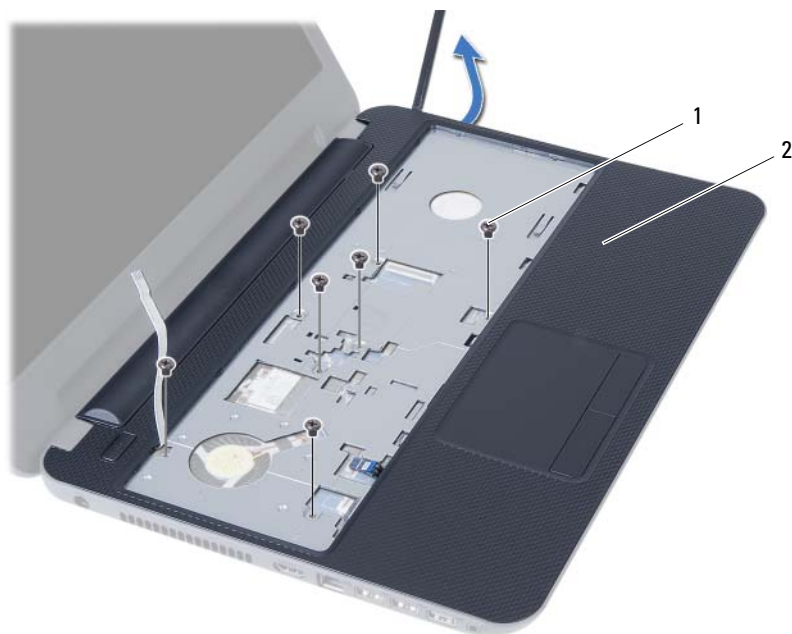


1	kabl tačpeda	2	kabl dugmeta za napajanje
3	reze konektora (2)		

- 5 Uklonite zavrtnje koji pričvršćuju oslonac za dlan za matičnu ploču.
- 6 Pomoću plastične olovke pažljivo odignite i oslobodite držače na osloncu za dlan iz otvora na osnovi računara.

△ OPREZ: Pažljivo razdvojite sklop oslonca za dlan sa sklopa ekrana da biste izbegli oštećenja sklopa ekrana.

- 7 Podignite oslonac za dlan sa osnove računara.



1 zavrtnji (7)

2 oslonac za dlan

Zamena oslonca za dlan



UPOZORENJE: Pre rada u unutrašnjosti računara, pročitajte bezbednosne informacije koje ste dobili uz računar i pratite korake navedene u "Pre početka" na strani 7. Nakon rada u unutrašnjosti računara, pratite uputstva navedena u "Posle rada u unutrašnjosti računara" na strani 9. Dodatne informacije o najboljim bezbednosnim praksama potražite na početnoj stranici za usklađenost sa propisima na adresi dell.com/regulatory_compliance.

Procedura

- 1 Poravnajte oslonac za dlan preko osnove računara.
- 2 Pritisnite oslonac za dlan da biste ga utisnuli u ležište.
- 3 Gurnite kabl tačpeda i kabl dugmeta za napajanje u konektore na matičnoj ploči i pritisnite reze konektora da biste učvrstili kablove.
- 4 Zamenite zavrtnje koji pričvršćuju oslonac za dlan za matičnu ploču.
- 5 Zatvorite ekran i okrenite računar naopako.
- 6 Zamenite zavrtnje koji pričvršćuju oslonac za dlan za osnovu računara.

Završni koraci

- 1 Zamenite tastaturu. Pogledajte "Zamena tastature" na strani 29.
- 2 Zamenite sklop optičke disk jedinice. Pogledajte "Zamena sklopa optičke disk jedinice" na strani 21.
- 3 Pratite uputstva od korak 3 i korak 4 u "Zamena memorijskog(ih) modula" na strani 17.
- 4 Zamenite bateriju. Pogledajte "Zamena baterije" na strani 13.
- 5 Pratite uputstva u "Posle rada u unutrašnjosti računara" na strani 9.

Uklanjanje bežične mini-card kartice



UPOZORENJE: Pre rada u unutrašnjosti računara, pročitajte bezbednosne informacije koje ste dobili uz računar i pratite korake navedene u "Pre početka" na strani 7. Nakon rada u unutrašnjosti računara, pratite uputstva navedena u "Posle rada u unutrašnjosti računara" na strani 9. Dodatne informacije o najboljim bezbednosnim praksama potražite na početnoj stranici za usklađenost sa propisima na adresi dell.com/regulatory_compliance.



NAPOMENA: Dell ne garantuje kompatibilnost i ne pruža podršku za bežične mini-card kartice koje nije proizvela kompanija Dell.

Ako ste poručili bežičnu mini-card karticu uz vaš računar, kartica je već instalirana.

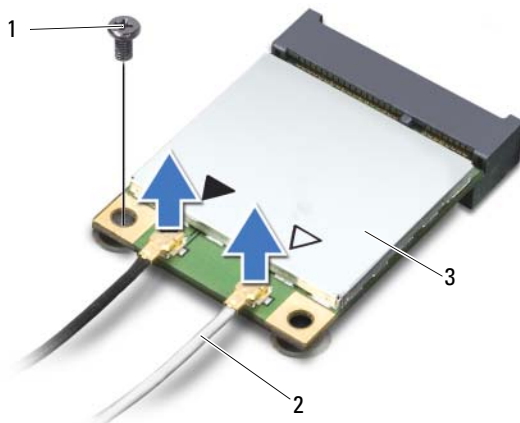
Vaš računar ima jedan slot manje veličine za bežičnu mini-card karticu koja podržava kombinovanu karticu za bežičnu lokalnu mrežu (WLAN) + Bluetooth.

Pripremni koraci

- 1 Uklonite bateriju. Pogledajte "Uklanjanje baterije" na strani 11.
- 2 Pratite uputstva od korak 1 do korak 2 u "Uklanjanje memorijskog(ih) modula" na strani 15.
- 3 Uklonite sklop optičke disk jedinice. Pogledajte "Uklanjanje sklopa optičke disk jedinice" na strani 19.
- 4 Uklonite tastaturu. Pogledajte "Uklanjanje tastature" na strani 27.
- 5 Uklonite oslonac za dlan. Pogledajte "Uklanjanje oslonca za dlan" na strani 31.

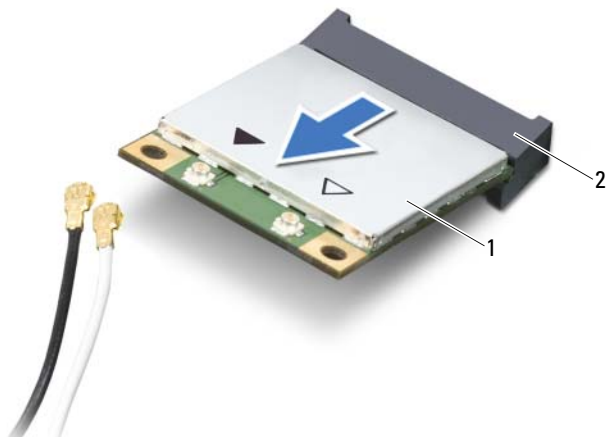
Procedura

- 1 Odvojite kablove antene sa konektora na bežičnoj mini-card kartici.
- 2 Uklonite zavrtanj koji učvršćuje bežičnu mini-card karticu za konektor na matičnoj ploči.




1	zavrtanj	2	antenski kablovi (2)
3	bežična mini-card kartica		

- 3 Gurnite i uklonite bežičnu mini-card karticu iz konektora na matičnoj ploči.




1	bežična mini-card kartica	2	konektor matične ploče
---	---------------------------	---	------------------------

Zamena bežične mini-card kartice

 **UPOZORENJE:** Pre rada u unutrašnjosti računara, pročitajte bezbednosne informacije koje ste dobili uz računar i pratite korake navedene u "Pre početka" na strani 7. Nakon rada u unutrašnjosti računara, pratite uputstva navedena u "Posle rada u unutrašnjosti računara" na strani 9. Dodatne informacije o najboljim bezbednosnim praksama potražite na početnoj stranici za usklađenost sa propisima na adresi dell.com/regulatory_compliance.

Procedura

 **OPREZ:** Da biste izbegli oštećenje bežične mini-card kartice, proverite da se ispod bežične mini-card kartice ne nalaze kablovi.

- 1 Poravnajte zarez na bežičnoj mini-card kartici sa držačem na konektoru matične ploče.
- 2 Umetnite konektor bežične mini-card kartice pod uglom od 45 stepeni u konektor na matičnoj ploči.
- 3 Pritisnite drugi kraj bežične mini-card kartice nadole u slot na matičnoj ploči i zamenite zavrtanj koji učvršćuje bežičnu mini-card karticu za matičnu ploču.
- 4 Povežite kablove antene sa bežičnom mini-card karticom.

Sledeća tablica obezbeđuje šeme boja antenskih kablova za bežičnu mini-card karticu koju podržava vaš računar.

Konektor na bežičnoj mini-card kartici	Šema boja antenskih kablova
WLAN + Bluetooth (2 kablova)	
Glavni WLAN + Bluetooth (beli trougao)	beli
Pomoćni WLAN + Bluetooth (crni trougao)	crni

Završni koraci

- 1 Zamenite oslonac za dlan. Pogledajte "Zamena oslonca za dlan" na strani 35.
- 2 Zamenite tastaturu. Pogledajte "Zamena tastature" na strani 29.
- 3 Zamenite sklop optičke disk jedinice. Pogledajte "Zamena sklopa optičke disk jedinice" na strani 21.
- 4 Pratite uputstva od korak 3 i korak 4 u "Zamena memorijskog(ih) modula" na strani 17.
- 5 Zamenite bateriju. Pogledajte "Zamena baterije" na strani 13.
- 6 Pratite uputstva u "Posle rada u unutrašnjosti računara" na strani 9.

Uklanjanje U/I ploče



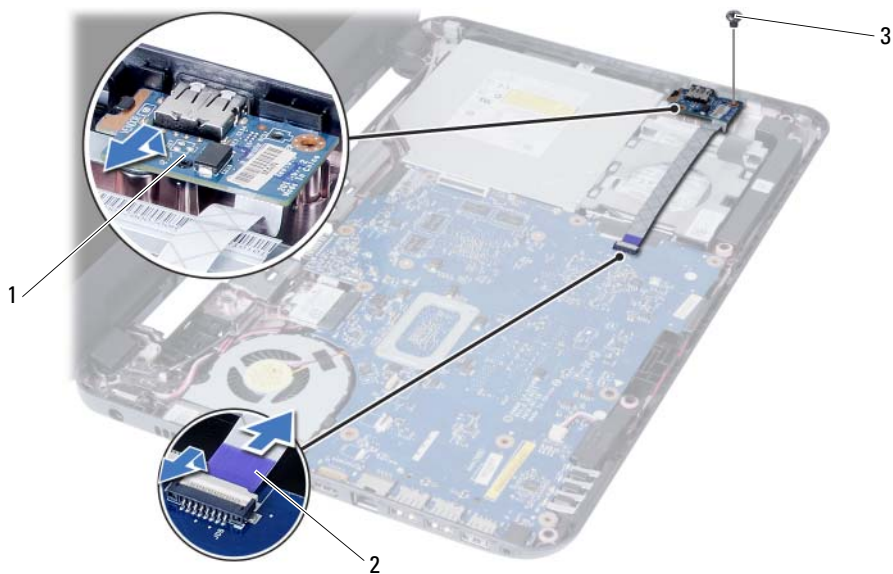
UPOZORENJE: Pre rada u unutrašnjosti računara, pročitajte bezbednosne informacije koje ste dobili uz računar i pratite korake navedene u "Pre početka" na strani 7. Nakon rada u unutrašnjosti računara, pratite uputstva navedena u "Posle rada u unutrašnjosti računara" na strani 9. Dodatne informacije o najboljim bezbednosnim praksama potražite na početnoj stranici za usklađenost sa propisima na adresi dell.com/regulatory_compliance.

Pripremni koraci

- 1 Uklonite bateriju. Pogledajte "Uklanjanje baterije" na strani 11.
- 2 Pratite uputstva od korak 1 do korak 2 u "Uklanjanje memorijskog(ih) modula" na strani 15.
- 3 Uklonite sklop optičke disk jedinice. Pogledajte "Uklanjanje sklopa optičke disk jedinice" na strani 19.
- 4 Uklonite tastaturu. Pogledajte "Uklanjanje tastature" na strani 27.
- 5 Uklonite oslonac za dlan. Pogledajte "Uklanjanje oslonca za dlan" na strani 31.

Procedura

- 1 Uklonite zavrtnaj koji učvršćuje U/I ploču za osnovu računara.
- 2 Koristite držač za odvajanje kabla U/I ploče iz konektora na matičnoj ploči.
- 3 Pažljivo podignite i uklonite U/I ploču sa osnove računara.



1 U/I ploča

2 kabl U/I ploče

3 zavrtnaj

Zamena U/I ploče



UPOZORENJE: Pre rada u unutrašnjosti računara, pročitajte bezbednosne informacije koje ste dobili uz računar i pratite korake navedene u "Pre početka" na strani 7. Nakon rada u unutrašnjosti računara, pratite uputstva navedena u "Posle rada u unutrašnjosti računara" na strani 9. Dodatne informacije o najboljim bezbednosnim praksama potražite na početnoj stranici za usklađenost sa propisima na adresi dell.com/regulatory_compliance.

Procedura

- 1 Pažljivo gurajte U/I ploču ispod držača koji je učvršćuje i pričvrstite U/I ploču u ležište.
- 2 Postavite zavrtanj koji učvršćuje U/I ploču za osnovu računara.
- 3 Povežite kabl U/I ploče sa konektorom za U/I ploču.

Završni koraci

- 1 Zamenite oslonac za dlan. Pogledajte "Zamena oslonca za dlan" na strani 35.
- 2 Zamenite tastaturu. Pogledajte "Zamena tastature" na strani 29.
- 3 Zamenite sklop optičke disk jedinice. Pogledajte "Zamena sklopa optičke disk jedinice" na strani 21.
- 4 Pratite uputstva od korak 3 i korak 4 u "Zamena memorijskog(ih) modula" na strani 17.
- 5 Zamenite bateriju. Pogledajte "Zamena baterije" na strani 13.
- 6 Pratite uputstva u "Posle rada u unutrašnjosti računara" na strani 9.

Uklanjanje matične ploče



UPOZORENJE: Pre rada u unutrašnjosti računara, pročitajte bezbednosne informacije koje ste dobili uz računar i pratite korake navedene u "Pre početka" na strani 7. Nakon rada u unutrašnjosti računara, pratite uputstva navedena u "Posle rada u unutrašnjosti računara" na strani 9. Dodatne informacije o najboljim bezbednosnim praksama potražite na početnoj stranici za usklađenost sa propisima na adresi dell.com/regulatory_compliance.



NAPOMENA: Servisna oznaka vašeg računara nalazi se na matičnoj ploči. Morate uneti servisnu oznaku u program za podešavanje sistema nakon zamene matične ploče. Za više informacija pogledajte "Unos servisne oznake u program za podešavanje sistema" na strani 49.



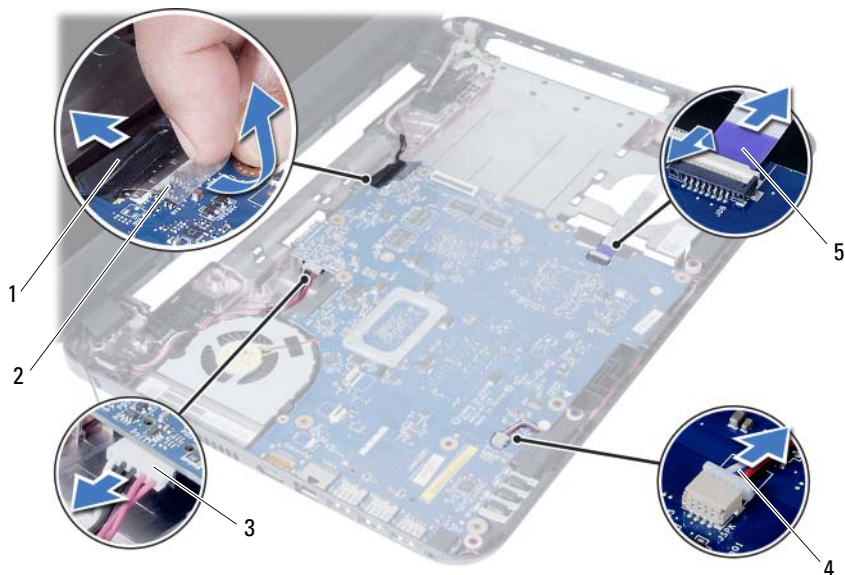
NAPOMENA: Pre odspajanja kablova sa matične ploče zabeležite položaj konektora, tako da ih možete ispravno ponovo priključiti nakon što zamenite matičnu ploču.

Pripremni koraci

- 1 Uklonite bateriju. Pogledajte "Uklanjanje baterije" na strani 11.
- 2 Pratite uputstva od korak 1 do korak 2 u "Uklanjanje memorijskog(ih) modula" na strani 15.
- 3 Uklonite sklop čvrstog diska. Pogledajte "Uklanjanje sklopa čvrstog diska" na strani 23.
- 4 Uklonite sklop optičke disk jedinice. Pogledajte "Uklanjanje sklopa optičke disk jedinice" na strani 19.
- 5 Uklonite tastaturu. Pogledajte "Uklanjanje tastature" na strani 27.
- 6 Uklonite oslonac za dlan. Pogledajte "Uklanjanje oslonca za dlan" na strani 31.
- 7 Uklonite bežičnu Mini-Card karticu. Pogledajte "Uklanjanje bežične mini-card kartice" na strani 37.

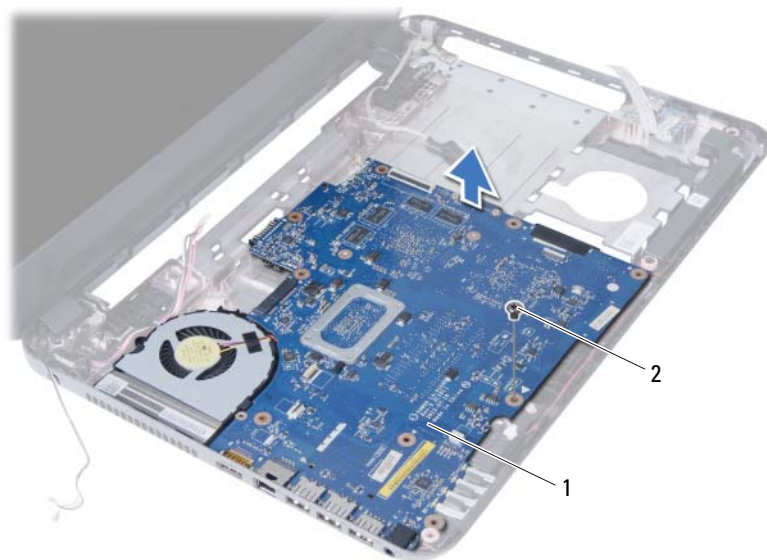
Procedura

- 1 Odlepite traku koja pričvršćuje kabl ekrana za matičnu ploču.
- 2 Isključite kabl ekrana iz konektora na matičnoj ploči.
- 3 Odvojite kabl porta adaptera za napajanje, kabl zvučnika i kabl U/I ploče sa matične ploče



1	kabl ekrana	2	traka
3	kabl porta adaptera za napajanje	4	kabl zvučnika
5	kabl U/I ploče		


- 4 Uklonite zavrtnaj koji učvršćuje matičnu ploču za osnovu računara.
- 5 Podignite matičnu ploču sa osnove računara.




1 matična ploča

2 zavrtnaj

Zamena matične ploče

 **UPOZORENJE:** Pre rada u unutrašnjosti računara, pročitajte bezbednosne informacije koje ste dobili uz računar i pratite korake navedene u "Pre početka" na strani 7. Nakon rada u unutrašnjosti računara, pratite uputstva navedena u "Posle rada u unutrašnjosti računara" na strani 9. Dodatne informacije o najboljim bezbednosnim praksama potražite na početnoj stranici za usklađenost sa propisima na adresi dell.com/regulatory_compliance.

 **NAPOMENA:** Servisna oznaka vašeg računara nalazi se na matičnoj ploči. Nakon zamene matične ploče, servisnu oznaku morate uneti u program za podešavanje sistema.

Procedura

- 1 Poravnajte otvor za zavrtnanj na matičnoj ploči sa otvorom za zavrtnanj na osnovi računara.
- 2 Postavite zavrtnanj koji učvršćuje matičnu ploču za osnovu računara.
- 3 Povežite kabl porta adaptera za napajanje, kabl zvučnika i kabl U/I ploče sa konektorima na matičnoj ploči.
- 4 Povežite kabl ekrana sa matičnom pločom.
- 5 Zalepite traku koja pričvršćuje kabl ekrana za matičnu ploču.

Završni koraci

- 1 Zamenite bežičnu Mini-Card karticu. Pogledajte "Zamena bežične mini-card kartice" na strani 39.
- 2 Zamenite oslonac za dlan. Pogledajte "Zamena oslonca za dlan" na strani 35.
- 3 Zamenite tastaturu. Pogledajte "Zamena tastature" na strani 29.
- 4 Zamenite sklop optičke disk jedinice. Pogledajte "Zamena sklopa optičke disk jedinice" na strani 21.
- 5 Zamenite sklop čvrstog diska. Pogledajte "Zamena sklopa čvrstog diska" na strani 25.
- 6 Pratite uputstva od korak 3 i korak 4 u "Zamena memorijskog(ih) modula" na strani 17.
- 7 Zamenite bateriju. Pogledajte "Zamena baterije" na strani 13.
- 8 Pratite uputstva u "Posle rada u unutrašnjosti računara" na strani 9.

Unos servisne oznake u program za podešavanje sistema

- 1 Uključite računar.
- 2 Pritisnite <F2> tokom POST procedure da biste ušli u program za podešavanje sistema.
- 3 Pronađite karticu **Main** (Opšte) i unesite servisnu oznaku računara u polje **Service Tag Input** (Unos servisne oznake).

Uklanjanje coin-cell baterije



UPOZORENJE: Pre rada u unutrašnjosti računara, pročitajte bezbednosne informacije koje ste dobili uz računar i pratite korake navedene u "Pre početka" na strani 7. Nakon rada u unutrašnjosti računara, pratite uputstva navedena u "Posle rada u unutrašnjosti računara" na strani 9. Dodatne informacije o najboljim bezbednosnim praksama potražite na početnoj stranici za usklađenost sa propisima na adresi dell.com/regulatory_compliance.



UPOZORENJE: Coin-cell baterija može eksplodirati ako se instalira nepravilno. Zamenite coin-cell bateriju samo baterijom istog ili ekvivalentnog tipa. Iskorišćene coin-cell baterije bacite u otpad u skladu sa uputstvima proizvođača.



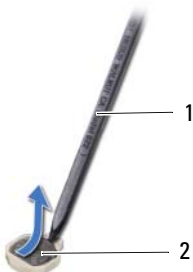
OPREZ: Uklanjanje coin-cell baterije resetuje BIOS postavke na podrazumevane vrednosti. Preporučuje se da pribeležite BIOS postavke pre uklanjanja coin-cell baterije.

Pripremni koraci

- 1 Uklonite bateriju. Pogledajte "Uklanjanje baterije" na strani 11.
- 2 Pratite uputstva od korak 1 do korak 2 u "Uklanjanje memorijskog(ih) modula" na strani 15.
- 3 Uklonite sklop čvrstog diska. Pogledajte "Uklanjanje sklopa čvrstog diska" na strani 23.
- 4 Uklonite sklop optičke disk jedinice. Pogledajte "Uklanjanje sklopa optičke disk jedinice" na strani 19.
- 5 Uklonite tastaturu. Pogledajte "Uklanjanje tastature" na strani 27.
- 6 Uklonite oslonac za dlan. Pogledajte "Uklanjanje oslonca za dlan" na strani 31.
- 7 Uklonite matičnu ploču. Pogledajte "Uklanjanje matične ploče" na strani 45.

Procedura


- 1 Okrenite matičnu ploču i postavite je na ravnu površinu.
- 2 Pomoću plastične olovke pažljivo odvojite coin-cell bateriju iz priključka za bateriju na matičnoj ploči.




1 plastična olovka

2 coin-cell baterija

Zamena coin-cell baterije

 **UPOZORENJE:** Pre rada u unutrašnjosti računara, pročitajte bezbednosne informacije koje ste dobili uz računar i pratite korake navedene u "Pre početka" na strani 7. Nakon rada u unutrašnjosti računara, pratite uputstva navedena u "Posle rada u unutrašnjosti računara" na strani 9. Dodatne informacije o najboljim bezbednosnim praksama potražite na početnoj stranici za usklađenost sa propisima na adresi dell.com/regulatory_compliance.

 **UPOZORENJE:** Baterija može eksplodirati ako se instalira nepravilno. Zamenite bateriju samo baterijom istog ili ekvivalentnog tipa. Iskorišćene baterije bacite u otpad u skladu sa uputstvima proizvođača.

Procedura

Okrenite pozitivnu stranu coin-cell baterije nagore i gurnite bateriju u ležište za bateriju na matičnoj ploči.

Završni koraci

- 1 Postavite matičnu ploču. Pogledajte "Zamena matične ploče" na strani 49.
- 2 Zamenite oslonac za dlan. Pogledajte "Zamena oslonca za dlan" na strani 35.
- 3 Zamenite tastaturu. Pogledajte "Zamena tastature" na strani 29.
- 4 Zamenite sklop optičke disk jedinice. Pogledajte "Zamena sklopa optičke disk jedinice" na strani 21.
- 5 Zamenite sklop čvrstog diska. Pogledajte "Zamena sklopa čvrstog diska" na strani 25.
- 6 Pratite uputstva od korak 3 i korak 4 u "Zamena memorijskog(ih) modula" na strani 17.
- 7 Zamenite bateriju. Pogledajte "Zamena baterije" na strani 13.
- 8 Pratite uputstva u "Posle rada u unutrašnjosti računara" na strani 9.

UKlanjanje rashladnog elementa



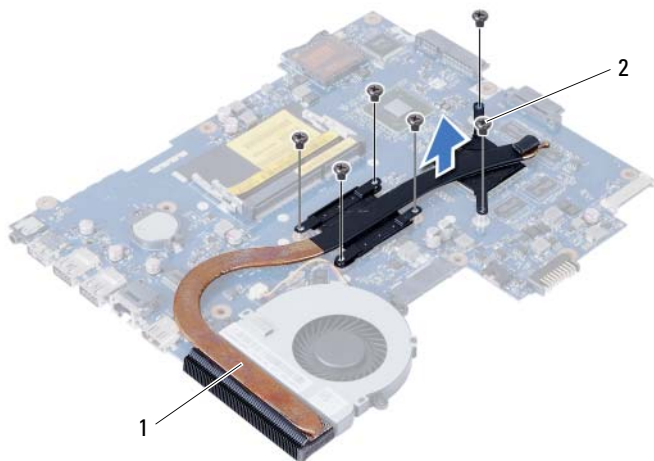
UPOZORENJE: Pre rada u unutrašnjosti računara, pročitajte bezbednosne informacije koje ste dobili uz računar i pratite korake navedene u "Pre početka" na strani 7. Nakon rada u unutrašnjosti računara, pratite uputstva navedena u "Posle rada u unutrašnjosti računara" na strani 9. Dodatne informacije o najboljim bezbednosnim praksama potražite na početnoj stranici za usklađenost sa propisima na adresi dell.com/regulatory_compliance.

Pripremni koraci

- 1 Uklonite bateriju. Pogledajte "Uklanjanje baterije" na strani 11.
- 2 Pratite uputstva od korak 1 do korak 2 u "Uklanjanje memorijskog(ih) modula" na strani 15.
- 3 Uklonite sklop čvrstog diska. Pogledajte "Uklanjanje sklopa čvrstog diska" na strani 23.
- 4 Uklonite sklop optičke disk jedinice. Pogledajte "Uklanjanje sklopa optičke disk jedinice" na strani 19.
- 5 Uklonite tastaturu. Pogledajte "Uklanjanje tastature" na strani 27.
- 6 Uklonite oslonac za dlan. Pogledajte "Uklanjanje oslonca za dlan" na strani 31.
- 7 Uklonite bežičnu mini-card karticu. Pogledajte "Uklanjanje bežične mini-card kartice" na strani 37.
- 8 Uklonite matičnu ploču. Pogledajte "Uklanjanje matične ploče" na strani 45.

Procedura

- 9 Okrenite matičnu ploču i postavite je na ravnu površinu.
- 10 Pratite redosled (naznačen na rashladnom elementu) i uklonite zavrtnje koji učvršćuju rashladni element za matičnu ploču.
- 11 Podignite rashladni element sa matične ploče.



1 zavrtnj (6)

2 ventilator

Zamena rashladnog elementa



UPOZORENJE: Pre rada u unutrašnjosti računara, pročitajte bezbednosne informacije koje ste dobili uz računar i pratite korake navedene u "Pre početka" na strani 7. Nakon rada u unutrašnjosti računara, pratite uputstva navedena u "Posle rada u unutrašnjosti računara" na strani 9. Dodatne informacije o najboljim bezbednosnim praksama potražite na početnoj stranici za usklađenost sa propisima na adresi dell.com/regulatory_compliance.

Procedura

- 1 Očistite termalnu mast sa donje strane rashladnog elementa i ponovo je nanosite.
- 2 Poravnajte otvore za zavrtnje na rashladnom elementu sa otvorima za zavrtnje na matičnoj ploči.
- 3 Pratite redosled (naznačen na rashladnom elementu) i postavite zavrtnje koji učvršćuju rashladni element za matičnu ploču

Završni koraci

- 1 Postavite matičnu ploču. Pogledajte "Zamena matične ploče" na strani 49.
- 2 Zamenite bežičnu mini-card karticu. Pogledajte "Zamena bežične mini-card kartice" na strani 39.
- 3 Zamenite oslonac za dlan. Pogledajte "Zamena oslonca za dlan" na strani 35.
- 4 Zamenite tastaturu. Pogledajte "Zamena tastature" na strani 29.
- 5 Zamenite sklop optičke disk jedinice. Pogledajte "Zamena sklopa optičke disk jedinice" na strani 21.
- 6 Zamenite sklop čvrstog diska. Pogledajte "Zamena sklopa čvrstog diska" na strani 25.
- 7 Pratite uputstva od korak 3 i korak 4 u "Zamena memorijskog(ih) modula" na strani 17.
- 8 Zamenite bateriju. Pogledajte "Zamena baterije" na strani 13.
- 9 Pratite uputstva u "Posle rada u unutrašnjosti računara" na strani 9.

Uklanjanje ventilatora



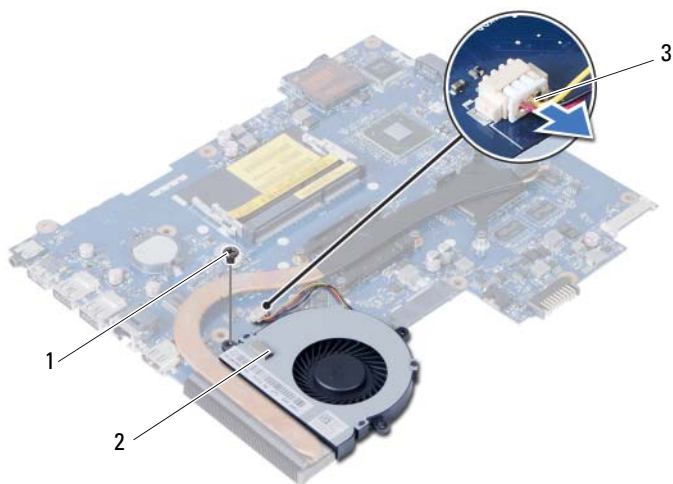
UPOZORENJE: Pre rada u unutrašnjosti računara, pročitajte bezbednosne informacije koje ste dobili uz računar i pratite korake navedene u "Pre početka" na strani 7. Nakon rada u unutrašnjosti računara, pratite uputstva navedena u "Posle rada u unutrašnjosti računara" na strani 9. Dodatne informacije o najboljim bezbednosnim praksama potražite na početnoj stranici za usklađenost sa propisima na adresi dell.com/regulatory_compliance.

Pripremni koraci

- 1 Uklonite bateriju. Pogledajte "Uklanjanje baterije" na strani 11.
- 2 Pratite uputstva od korak 1 do korak 2 u "Uklanjanje memorijskog(ih) modula" na strani 15.
- 3 Uklonite sklop čvrstog diska. Pogledajte "Uklanjanje sklopa čvrstog diska" na strani 23.
- 4 Uklonite sklop optičke disk jedinice. Pogledajte "Uklanjanje sklopa optičke disk jedinice" na strani 19.
- 5 Uklonite tastaturu. Pogledajte "Uklanjanje tastature" na strani 27.
- 6 Uklonite oslonac za dlan. Pogledajte "Uklanjanje oslonca za dlan" na strani 31.
- 7 Uklonite bežičnu mini-card karticu. Pogledajte "Uklanjanje bežične mini-card kartice" na strani 37.
- 8 Uklonite matičnu ploču. Pogledajte "Uklanjanje matične ploče" na strani 45.

Procedura

- 1 Okrenite matičnu ploču i postavite je na ravnu površinu.
- 2 Isključite kabl ventilatora iz konektora na matičnoj ploči.
- 3 Uklonite zavrtnaj koji učvršćuje ventilator za matičnu ploču.
- 4 Podignite ventilator sa matične ploče.



1	zavrtnaj	2	ventilator
3	kabl ventilatora		

Zamena ventilatora



UPOZORENJE: Pre rada u unutrašnjosti računara, pročitajte bezbednosne informacije koje ste dobili uz računar i pratite korake navedene u "Pre početka" na strani 7. Nakon rada u unutrašnjosti računara, pratite uputstva navedena u "Posle rada u unutrašnjosti računara" na strani 9. Dodatne informacije o najboljim bezbednosnim praksama potražite na početnoj stranici za usklađenost sa propisima na adresi dell.com/regulatory_compliance.

Procedura

- 1 Poravnajte otvore za zavrtnje na ventilatoru sa otvorima za zavrtnje na matičnoj ploči.
- 2 Postavite zavrtnj koji učvršćuje ventilator za matičnu ploču.
- 3 Povežite kabl ventilatora sa konektorom na matičnoj ploči.

Završni koraci

- 1 Postavite matičnu ploču. Pogledajte "Zamena matične ploče" na strani 49.
- 2 Zamenite bežičnu mini-card karticu. Pogledajte "Zamena bežične mini-card kartice" na strani 39.
- 3 Zamenite oslonac za dlan. Pogledajte "Zamena oslonca za dlan" na strani 35.
- 4 Zamenite tastaturu. Pogledajte "Zamena tastature" na strani 29.
- 5 Zamenite sklop optičke disk jedinice. Pogledajte "Zamena sklopa optičke disk jedinice" na strani 21.
- 6 Zamenite sklop čvrstog diska. Pogledajte "Zamena sklopa čvrstog diska" na strani 25.
- 7 Pratite uputstva od korak 3 i korak 4 u "Zamena memorijskog(ih) modula" na strani 17.
- 8 Zamenite bateriju. Pogledajte "Zamena baterije" na strani 13.
- 9 Pratite uputstva u "Posle rada u unutrašnjosti računara" na strani 9.

Uklanjanje zvučnika



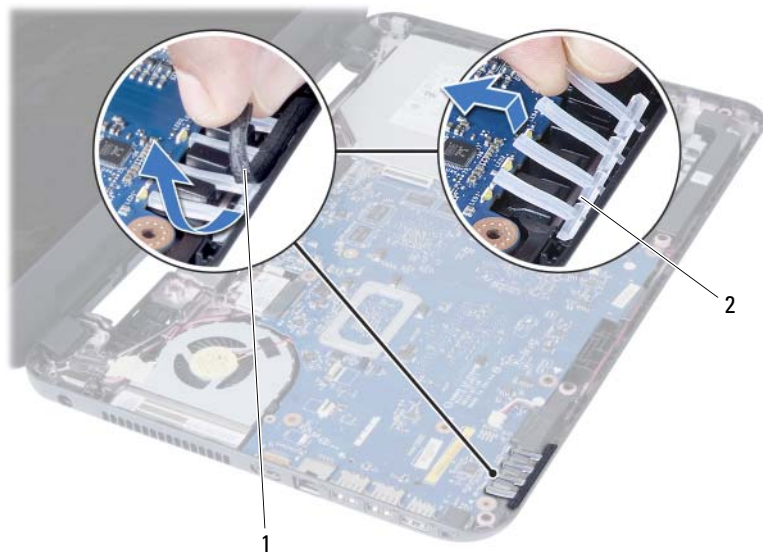
UPOZORENJE: Pre rada u unutrašnjosti računara, pročitajte bezbednosne informacije koje ste dobili uz računar i pratite korake navedene u "Pre početka" na strani 7. Nakon rada u unutrašnjosti računara, pratite uputstva navedena u "Posle rada u unutrašnjosti računara" na strani 9. Dodatne informacije o najboljim bezbednosnim praksama potražite na početnoj stranici za usklađenost sa propisima na adresi dell.com/regulatory_compliance.

Pripremni koraci

- 1 Uklonite bateriju. Pogledajte "Uklanjanje baterije" na strani 11.
- 2 Pratite uputstva od korak 1 do korak 2 u "Uklanjanje memorijskog(ih) modula" na strani 15.
- 3 Uklonite sklop čvrstog diska. Pogledajte "Uklanjanje sklopa čvrstog diska" na strani 23.
- 4 Uklonite sklop optičke disk jedinice. Pogledajte "Uklanjanje sklopa optičke disk jedinice" na strani 19.
- 5 Uklonite tastaturu. Pogledajte "Uklanjanje tastature" na strani 27.
- 6 Uklonite oslonac za dlan. Pogledajte "Uklanjanje oslonca za dlan" na strani 31.
- 7 Uklonite bežičnu mini-card karticu. Pogledajte "Uklanjanje bežične mini-card kartice" na strani 37.
- 8 Uklonite matičnu ploču. Pogledajte "Uklanjanje matične ploče" na strani 45.

Procedura

- 1 Odlepite traku koja učvršćuje LED silikonske cevčice za osnovu računara.
- 2 Podignite i uklonite LED silikonske cevčice sa osnove računara.



1 traka

2 LED silikonske cevčice

- 3 Zabeležite putanju kabla zvučnika i izvadite kabl iz vođica za usmeravanje na osnovi računara.
- 4 Podignite zvučnike zajedno sa kablom zvučnika sa osnove računara.



1 putanja kabla zvučnika

2 zvučnici (2)

Zamena zvučnika



UPOZORENJE: Pre rada u unutrašnjosti računara, pročitajte bezbednosne informacije koje ste dobili uz računar i pratite korake navedene u "Pre početka" na strani 7. Nakon rada u unutrašnjosti računara, pratite uputstva navedena u "Posle rada u unutrašnjosti računara" na strani 9. Dodatne informacije o najboljim bezbednosnim praksama potražite na početnoj stranici za usklađenost sa propisima na adresi dell.com/regulatory_compliance.

Procedura

- 1 Poravnajte zvučnike na osnovi računara.
- 2 Provcute kabl zvučnika kroz vođice za usmeravanje na osnovi računara.
- 3 Postavite LED silikonske cevčice.
- 4 Zalepite traku koja učvršćuje LED silikonske cevčice za osnovu računara.

Završni koraci

- 1 Postavite matičnu ploču. Pogledajte "Zamena matične ploče" na strani 49.
- 2 Zamenite bežičnu mini-card karticu. Pogledajte "Zamena bežične mini-card kartice" na strani 39.
- 3 Zamenite oslonac za dlan. Pogledajte "Zamena oslonca za dlan" na strani 35.
- 4 Zamenite tastaturu. Pogledajte "Zamena tastature" na strani 29.
- 5 Zamenite sklop optičke disk jedinice. Pogledajte "Zamena sklopa optičke disk jedinice" na strani 21.
- 6 Zamenite sklop čvrstog diska. Pogledajte "Zamena sklopa čvrstog diska" na strani 25.
- 7 Pratite uputstva od korak 3 i korak 4 u "Zamena memorijskog(ih) modula" na strani 17.
- 8 Zamenite bateriju. Pogledajte "Zamena baterije" na strani 13.
- 9 Pratite uputstva u "Posle rada u unutrašnjosti računara" na strani 9.

Uklanjanje sklopa ekrana



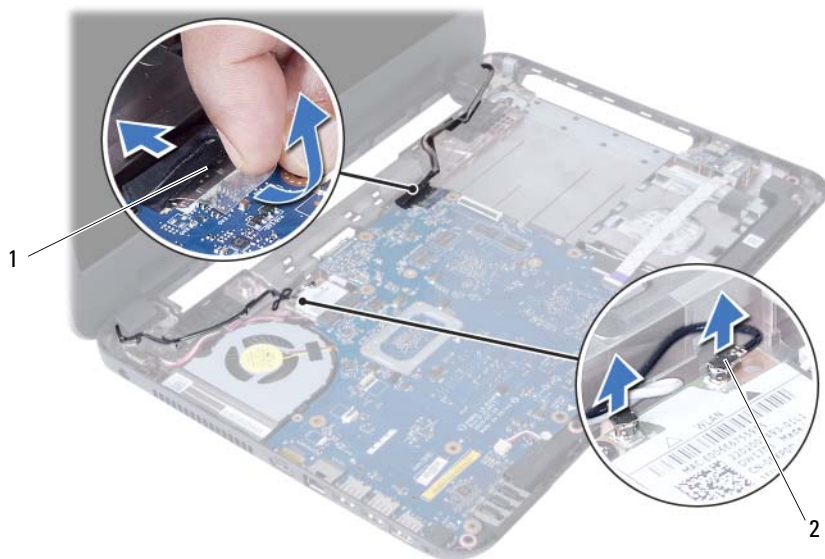
UPOZORENJE: Pre rada u unutrašnjosti računara, pročitajte bezbednosne informacije koje ste dobili uz računar i pratite korake navedene u "Pre početka" na strani 7. Nakon rada u unutrašnjosti računara, pratite uputstva navedena u "Posle rada u unutrašnjosti računara" na strani 9. Dodatne informacije o najboljim bezbednosnim praksama potražite na početnoj stranici za usklađenost sa propisima na adresi dell.com/regulatory_compliance.

Pripremni koraci

- 1 Uklonite bateriju. Pogledajte "Uklanjanje baterije" na strani 11.
- 2 Pratite uputstva od korak 1 do korak 2 u "Uklanjanje memorijskog(ih) modula" na strani 15.
- 3 Uklonite sklop čvrstog diska. Pogledajte "Uklanjanje sklopa čvrstog diska" na strani 23.
- 4 Uklonite sklop optičke disk jedinice. Pogledajte "Uklanjanje sklopa optičke disk jedinice" na strani 19.
- 5 Uklonite tastaturu. Pogledajte "Uklanjanje tastature" na strani 27.
- 6 Uklonite oslonac za dlan. Pogledajte "Uklanjanje oslonca za dlan" na strani 31.

Procedura

- 1 Odlepite traku koja pričvršćuje kabl ekrana za matičnu ploču.
- 2 Isključite kabl ekrana iz konektora na matičnoj ploči.
- 3 Isključite kablove bežične mini-card kartice iz konektora na bežičnoj mini-card kartici.



1 kabl ekrana

2 kablovi bežične mini-card kartice (2)

- 4 Pomerite kabl porta adaptera za napajanje od zavrtnjeva.
- 5 Uklonite zavrtnje koji učvršćuju sklop ekrana za osnovu računara.
- 6 Podignite sklop ekrana sa osnove računara.



1 sklop ekrana

2 zavrtnji (3)

3 kabl porta adaptera za napajanje

Zamena sklopa ekrana



UPOZORENJE: Pre rada u unutrašnjosti računara, pročitajte bezbednosne informacije koje ste dobili uz računar i pratite korake navedene u "Pre početka" na strani 7. Nakon rada u unutrašnjosti računara, pratite uputstva navedena u "Posle rada u unutrašnjosti računara" na strani 9. Dodatne informacije o najboljim bezbednosnim praksama potražite na početnoj stranici za usklađenost sa propisima na adresi dell.com/regulatory_compliance.

Procedura

- 1 Postavite sklop ekrana na osnovu računara i poravnajte otvore zavrtnja na sklopu ekrana sa otvorima zavrtnja na osnovi računara.
- 2 Zamenite zavrtnje koji pričvršćuju sklop ekrana za osnovu računara.
- 3 Povežite kablove bežične mini-card kartice sa konektorima na bežičnoj mini-card kartici.
- 4 Povežite kabl ekrana sa konektorom na matičnoj ploči.
- 5 Zalepite traku koja pričvršćuje kabl ekrana za matičnu ploču.

Završni koraci

- 1 Zamenite oslonac za dlan. Pogledajte "Zamena oslonca za dlan" na strani 35.
- 2 Zamenite tastaturu. Pogledajte "Zamena tastature" na strani 29.
- 3 Zamenite sklop optičke disk jedinice.
Pogledajte "Zamena sklopa optičke disk jedinice" na strani 21.
- 4 Zamenite sklop čvrstog diska. Pogledajte "Zamena sklopa čvrstog diska" na strani 25.
- 5 Pratite uputstva od korak 3 i korak 4 u "Zamena memorijskog(ih) modula" na strani 17.
- 6 Zamenite bateriju. Pogledajte "Zamena baterije" na strani 13.
- 7 Pratite uputstva u "Posle rada u unutrašnjosti računara" na strani 9.

Uklanjanje okna ekrana



UPOZORENJE: Pre rada u unutrašnjosti računara, pročitajte bezbednosne informacije koje ste dobili uz računar i pratite korake navedene u "Pre početka" na strani 7. Nakon rada u unutrašnjosti računara, pratite uputstva navedena u "Posle rada u unutrašnjosti računara" na strani 9. Dodatne informacije o najboljim bezbednosnim praksama potražite na početnoj stranici za usklađenost sa propisima na adresi dell.com/regulatory_compliance.

Pripremni koraci

- 1 Uklonite bateriju. Pogledajte "Uklanjanje baterije" na strani 11.
- 2 Pratite uputstva od korak 1 do korak 2 u "Uklanjanje memorijskog(ih) modula" na strani 15.
- 3 Uklonite sklop čvrstog diska. Pogledajte "Uklanjanje sklopa čvrstog diska" na strani 23.
- 4 Uklonite sklop optičke disk jedinice. Pogledajte "Uklanjanje sklopa optičke disk jedinice" na strani 19.
- 5 Uklonite tastaturu. Pogledajte "Uklanjanje tastature" na strani 27.
- 6 Uklonite oslonac za dlan. Pogledajte "Uklanjanje oslonca za dlan" na strani 31.
- 7 Uklonite sklop ekrana. Pogledajte "Uklanjanje sklopa ekrana" na strani 69.

Procedura

- 1 Pritisnite poklopce zglobova na stranama i podignite poklopce da biste ih uklonili sa sklopa ekrana.



1 poklopci zglobova (2)

- 2 Vrhovima prstiju pažljivo odvojite i podignite unutrašnju ivicu okna ekrana.
- 3 Uklonite okno ekrana sa poklopca ekrana



1 okno ekrana

Zamena okna ekrana



UPOZORENJE: Pre rada u unutrašnjosti računara, pročitajte bezbednosne informacije koje ste dobili uz računar i pratite korake navedene u "Pre početka" na strani 7. Nakon rada u unutrašnjosti računara, pratite uputstva navedena u "Posle rada u unutrašnjosti računara" na strani 9. Dodatne informacije o najboljim bezbednosnim praksama potražite na početnoj stranici za usklađenost sa propisima na adresi dell.com/regulatory_compliance.

Procedura

- 1 Poravnajte okno ekrana sa poklopcem ekrana i pažljivo utisnite okno ekrana u ležište.
- 2 Poravnajte poklopce zglobova sa zglobovima na sklopu ekrana i utisnite poklopce zglobova u ležište.

Završni koraci

- 1 Zamenite sklop ekrana. Pogledajte "Zamena sklopa ekrana" na strani 73.
- 2 Zamenite oslonac za dlan. Pogledajte "Zamena oslonca za dlan" na strani 35.
- 3 Zamenite tastaturu. Pogledajte "Zamena tastature" na strani 29.
- 4 Zamenite sklop optičke disk jedinice. Pogledajte "Zamena sklopa optičke disk jedinice" na strani 21.
- 5 Zamenite sklop čvrstog diska. Pogledajte "Zamena sklopa čvrstog diska" na strani 25.
- 6 Pratite uputstva od korak 3 i korak 4 u "Zamena memorijskog(ih) modula" na strani 17.
- 7 Zamenite bateriju. Pogledajte "Zamena baterije" na strani 13.
- 8 Pratite uputstva u "Posle rada u unutrašnjosti računara" na strani 9.

Uklanjanje zglobova ekrana



UPOZORENJE: Pre rada u unutrašnjosti računara, pročitajte bezbednosne informacije koje ste dobili uz računar i pratite korake navedene u "Pre početka" na strani 7. Nakon rada u unutrašnjosti računara, pratite uputstva navedena u "Posle rada u unutrašnjosti računara" na strani 9. Dodatne informacije o najboljim bezbednosnim praksama potražite na početnoj stranici za usklađenost sa propisima na adresi dell.com/regulatory_compliance.

Pripremni koraci

- 1 Uklonite bateriju. Pogledajte "Uklanjanje baterije" na strani 11.
- 2 Pratite uputstva od korak 1 do korak 2 u "Uklanjanje memorijskog(ih) modula" na strani 15.
- 3 Uklonite sklop čvrstog diska. Pogledajte "Uklanjanje sklopa čvrstog diska" na strani 23.
- 4 Uklonite sklop optičke disk jedinice. Pogledajte "Uklanjanje sklopa optičke disk jedinice" na strani 19.
- 5 Uklonite tastaturu. Pogledajte "Uklanjanje tastature" na strani 27.
- 6 Uklonite oslonac za dlan. Pogledajte "Uklanjanje oslonca za dlan" na strani 31.
- 7 Uklonite sklop ekrana. Pogledajte "Uklanjanje sklopa ekrana" na strani 69.
- 8 Uklonite okno ekrana. Pogledajte "Uklanjanje okna ekrana" na strani 75.

Procedura

- 1 Uklonite zavrtnje koji pričvršćuju zglobove ekrana za ploču ekrana.
- 2 Podignite zglobove ekrana sa poklopca ekrana.



1 zavrtnji (8)

2 zglobovi ekrana (2)

Zamena zglobova ekrana



UPOZORENJE: Pre rada u unutrašnjosti računara, pročitajte bezbednosne informacije koje ste dobili uz računar i pratite korake navedene u "Pre početka" na strani 7. Nakon rada u unutrašnjosti računara, pratite uputstva navedena u "Posle rada u unutrašnjosti računara" na strani 9. Dodatne informacije o najboljim bezbednosnim praksama potražite na početnoj stranici za usklađenost sa propisima na adresi dell.com/regulatory_compliance.

Procedura

- 1 Poravnajte otvore za zavrtnje na zglobovima ekrana sa otvorima za zavrtnje na poklopcu ekrana.
- 2 Zamenite zavrtnje koji pričvršćuju zglobove ekrana za poklopac ekrana.

Završni koraci

- 1 Zamenite okno ekrana. Pogledajte "Zamena okna ekrana" na strani 77.
- 2 Zamenite sklop ekrana. Pogledajte "Zamena sklopa ekrana" na strani 73.
- 3 Zamenite oslonac za dlan. Pogledajte "Zamena oslonca za dlan" na strani 35.
- 4 Zamenite tastaturu. Pogledajte "Zamena tastature" na strani 29.
- 5 Zamenite sklop optičke disk jedinice. Pogledajte "Zamena sklopa optičke disk jedinice" na strani 21.
- 6 Zamenite sklop čvrstog diska. Pogledajte "Zamena sklopa čvrstog diska" na strani 25.
- 7 Pratite uputstva od korak 3 i korak 4 u "Zamena memorijskog(ih) modula" na strani 17.
- 8 Zamenite bateriju. Pogledajte "Zamena baterije" na strani 13.
- 9 Pratite uputstva u "Posle rada u unutrašnjosti računara" na strani 9.

Uklanjanje ploče ekrana



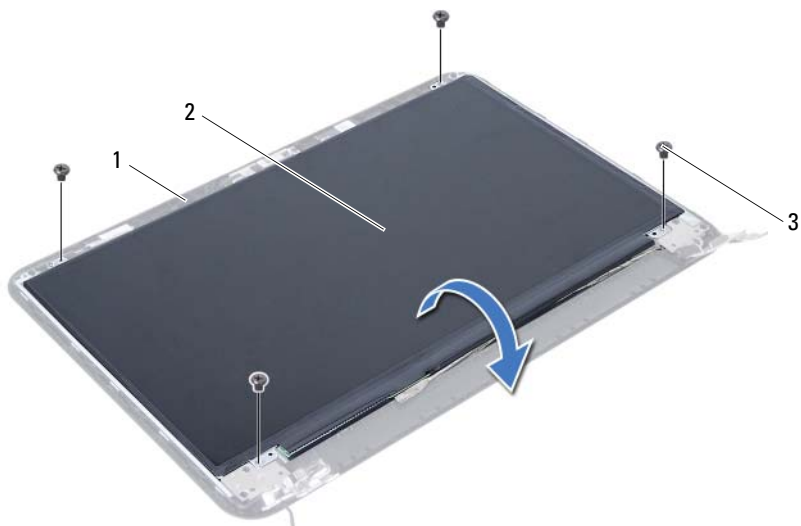
UPOZORENJE: Pre rada u unutrašnjosti računara, pročitajte bezbednosne informacije koje ste dobili uz računar i pratite korake navedene u "Pre početka" na strani 7. Nakon rada u unutrašnjosti računara, pratite uputstva navedena u "Posle rada u unutrašnjosti računara" na strani 9. Dodatne informacije o najboljim bezbednosnim praksama potražite na početnoj stranici za usklađenost sa propisima na adresi dell.com/regulatory_compliance.

Pripremni koraci

- 1 Uklonite bateriju. Pogledajte "Uklanjanje baterije" na strani 11.
- 2 Pratite uputstva od korak 1 do korak 2 u "Uklanjanje memorijskog(ih) modula" na strani 15.
- 3 Uklonite sklop čvrstog diska. Pogledajte "Uklanjanje sklopa čvrstog diska" na strani 23.
- 4 Uklonite sklop optičke disk jedinice. Pogledajte "Uklanjanje sklopa optičke disk jedinice" na strani 19.
- 5 Uklonite tastaturu. Pogledajte "Uklanjanje tastature" na strani 27.
- 6 Uklonite oslonac za dlan. Pogledajte "Uklanjanje oslonca za dlan" na strani 31.
- 7 Uklonite sklop ekrana. Pogledajte "Uklanjanje sklopa ekrana" na strani 69.
- 8 Uklonite okno ekrana. Pogledajte "Uklanjanje okna ekrana" na strani 75.
- 9 Uklonite zglobove ekrana. Pogledajte "Uklanjanje zglobova ekrana" na strani 79.

Procedura

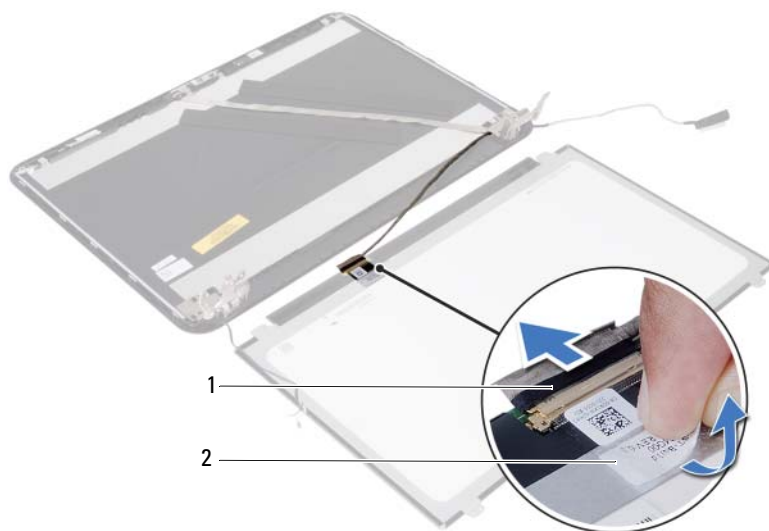
- 1 Uklonite zavrtnje koji učvršćuju ploču ekrana za poklopac ekrana.
- 2 Pažljivo podignite i okrenite ploču ekrana.



1	poklopac ekrana
3	zavrtnji (4)

2	ploča ekrana
---	--------------

- 3 Odlepите traku koja je zalepljena preko kabla ekrana.
- 4 Isključite kabl ekrana iz konektora na ploči ekrana.



1 kabl ekrana

2 traka

Zamena ploče ekrana



UPOZORENJE: Pre rada u unutrašnjosti računara, pročitajte bezbednosne informacije koje ste dobili uz računar i pratite korake navedene u "Pre početka" na strani 7. Nakon rada u unutrašnjosti računara, pratite uputstva navedena u "Posle rada u unutrašnjosti računara" na strani 9. Dodatne informacije o najboljim bezbednosnim praksama potražite na početnoj stranici za usklađenost sa propisima na adresi dell.com/regulatory_compliance.

Procedura

- 1 Povežite kabl ekrana sa konektorom na ploči ekrana.
- 2 Zalepite traku koja učvršćuje kabl ekrana.
- 3 Pažljivo postavite ploču ekrana na poklopac ekrana.
- 4 Poravnajte otvore za zavrtnje na ploči ekrana sa otvorima za zavrtnje na poklopcu ekrana.
- 5 Postavite zavrtnje koji učvršćuju ploču ekrana za poklopac ekrana.

Završni koraci

- 1 Postavite zglobove ekrana. Pogledajte "Zamena zglobova ekrana" na strani 81.
- 2 Zamenite okno ekrana. Pogledajte "Zamena okna ekrana" na strani 77.
- 3 Zamenite sklop ekrana. Pogledajte "Zamena sklopa ekrana" na strani 73.
- 4 Zamenite oslonac za dlan. Pogledajte "Zamena oslonca za dlan" na strani 35.
- 5 Zamenite tastaturu. Pogledajte "Zamena tastature" na strani 29.
- 6 Zamenite sklop optičke disk jedinice. Pogledajte "Zamena sklopa optičke disk jedinice" na strani 21.
- 7 Zamenite sklop čvrstog diska. Pogledajte "Zamena sklopa čvrstog diska" na strani 25.
- 8 Pratite uputstva od korak 3 i korak 4 u "Zamena memorijskog(ih) modula" na strani 17.
- 9 Zamenite bateriju. Pogledajte "Zamena baterije" na strani 13.
- 10 Pratite uputstva u "Posle rada u unutrašnjosti računara" na strani 9.

Uklanjanje modula kamere



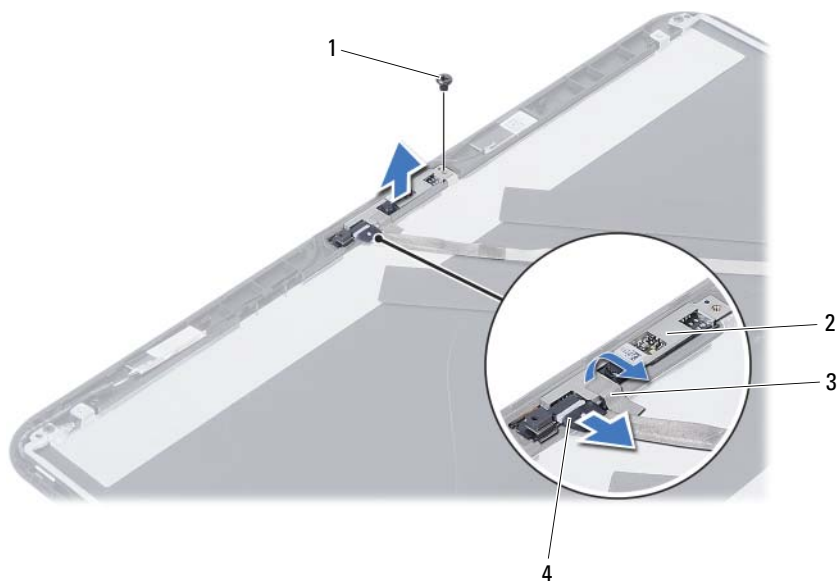
UPOZORENJE: Pre rada u unutrašnjosti računara, pročitajte bezbednosne informacije koje ste dobili uz računar i pratite korake navedene u "Pre početka" na strani 7. Nakon rada u unutrašnjosti računara, pratite uputstva navedena u "Posle rada u unutrašnjosti računara" na strani 9. Dodatne informacije o najboljim bezbednosnim praksama potražite na početnoj stranici za usklađenost sa propisima na adresi dell.com/regulatory_compliance.

Pripremni koraci

- 1 Uklonite bateriju. Pogledajte "Uklanjanje baterije" na strani 11.
- 2 Pratite uputstva od korak 1 do korak 2 u "Uklanjanje memorijskog(ih) modula" na strani 15.
- 3 Uklonite sklop čvrstog diska. Pogledajte "Uklanjanje sklopa čvrstog diska" na strani 23.
- 4 Uklonite sklop optičke disk jedinice. Pogledajte "Uklanjanje sklopa optičke disk jedinice" na strani 19.
- 5 Uklonite tastaturu. Pogledajte "Uklanjanje tastature" na strani 27.
- 6 Uklonite oslonac za dlan. Pogledajte "Uklanjanje oslonca za dlan" na strani 31.
- 7 Uklonite sklop ekrana. Pogledajte "Uklanjanje sklopa ekrana" na strani 69.
- 8 Uklonite okno ekrana. Pogledajte "Uklanjanje okna ekrana" na strani 75.

Procedura

- 1 Uklonite zavrtnanj koji učvršćuje modul kamere za poklopac ekrana.
- 2 Odspojite kabl kamere sa konektora na modulu kamere.
- 3 Odlepите traku koja učvršćuje modul kamere za poklopac ekrana.
- 4 Podignite modul kamere iz poklopca ekrana.



1 zavrtnanj

2 modul kamere

3 traka

4 kabl kamere

Zamena modula kamere



UPOZORENJE: Pre rada u unutrašnjosti računara, pročitajte bezbednosne informacije koje ste dobili uz računar i pratite korake navedene u "Pre početka" na strani 7. Nakon rada u unutrašnjosti računara, pratite uputstva navedena u "Posle rada u unutrašnjosti računara" na strani 9. Dodatne informacije o najboljim bezbednosnim praksama potražite na početnoj stranici za usklađenost sa propisima na adresi dell.com/regulatory_compliance.

Procedura

- 1 Poravnajte modul kamere na poklopcu ekrana.
- 2 Postavite zavrtanj koji učvršćuje modul kamere za poklopac ekrana.
- 3 Zalepite traku koja učvršćuje modul kamere za poklopac ekrana.
- 4 Povežite kabl kamere sa konektorom na modulu kamere.

Završni koraci

- 1 Zamenite okno ekrana. Pogledajte "Zamena okna ekrana" na strani 77.
- 2 Zamenite sklop ekrana. Pogledajte "Zamena sklopa ekrana" na strani 73.
- 3 Zamenite oslonac za dlan. Pogledajte "Zamena oslonca za dlan" na strani 35.
- 4 Zamenite tastaturu. Pogledajte "Zamena tastature" na strani 29.
- 5 Zamenite sklop optičke disk jedinice. Pogledajte "Zamena sklopa optičke disk jedinice" na strani 21.
- 6 Zamenite sklop čvrstog diska. Pogledajte "Zamena sklopa čvrstog diska" na strani 25.
- 7 Pratite uputstva od korak 3 i korak 4 u "Zamena memorijskog(ih) modula" na strani 17.
- 8 Zamenite bateriju. Pogledajte "Zamena baterije" na strani 13.
- 9 Pratite uputstva u "Posle rada u unutrašnjosti računara" na strani 9.

Flešovanje BIOS-a

BIOS-u može biti neophodno flešovanje kada postoji njegova dopuna ili prilikom zamene matične ploče. Da biste flešovali BIOS:

- 1 Uključite računar.
- 2 Posetite stranu **support.dell.com/support/downloads**.
- 3 Pronađite datoteku za ažuriranje BIOS-a vašeg računara:



NAPOMENA: Servisnu oznaku za vaš računar možete pronaći na nalepnici sa zadnje strane računara. Više informacija potražite u *Brzom vodiču* koji ste dobili uz računar.

Ako imate servisnu oznaku ili kod za brzi servis računara:

- a Unesite servisnu oznaku računara ili kod za brzi servis u polje **Service Tag or Express Service Code** (Servisna oznaka ili Kod za brzi servis).
- b Kliknite **Submit** (Pošalji) i nastavite do korak 4.

Ako nemate servisnu oznaku ili kod za brzi servis računara:

- a Izaberite jednu od sledećih opcija:
 - **Automatically detect my Service Tag for me (Automatski detektuj moju servisnu oznaku)**
 - **Choose from My Products and Services List (Izaberi sa liste Moji proizvodi i usluge)**
 - **Choose from a list of all Dell products (Izaberi sa liste svih Dell proizvoda)**
 - b Kliknite na **Continue** (Nastavi) i pratite uputstva na ekranu.
- 4 Lista rezultata se pojavljuje na ekranu. Kliknite na **BIOS**.
 - 5 Kliknite na **Download File** (Preuzmi datoteku) da biste preuzeli najnoviju BIOS datoteku.
 - 6 U prozoru **Please select your download method below** (Izaberite način preuzimanja dole), kliknite na **For Single File Download via Browser** (Za preuzimanje jedne datoteke putem pregledača), a zatim kliknite na **Download Now** (Preuzmite odmah). Pojavljuje se prozor **File Download** (Preuzimanje datoteke).
 - 7 U prozoru **Save As** (Sačuvaj kao), izaberite odgovarajuću lokaciju za preuzimanje datoteke na računaru.
 - 8 Ako se pojavi prozor **Download Complete** (Preuzimanje završeno), kliknite na **Close** (Zatvori).
 - 9 Pronađite fasciklu sa preuzetom datotekom za ažuriranje BIOS-a.
 - 10 Dvapat kliknite na ikonu datoteke za ažuriranje BIOS-a i sledite uputstva koja se pojavljuju na ekranu.

